

1. Zigottan başlayıp yeni bir bireyin meydana gelmesiyle sonlanan olayların tümüne gelişme denir.

Embriyonun gelişimi,

- I. bölünme (segmentasyon),
- II. hücre göçü,
- III. farklılaşma,
- IV. organogenez

olaylarının hangilerini kapsar?

- A) Yalnız III B) I ve IV C) I, II ve III
D) II, III ve IV E) I, II, III ve IV

2. Omurgalıların embriyolarında biçimlenen ilk yapı veya organ çifti aşağıdakilerden hangisinde doğru verilmiştir?

- A) Karaciğer, Üretra
B) Trake, İdrar kesesi
C) Pankreas, İdrar kesesi
D) Nöral tüp, Notokord
E) Üst deri, Ter bezleri

3. Plasentalı memelilerde vitellus miktarının diğer omurgalılara göre daha az olmasının nedenini aşağıdakilerden hangisi diğerlerine göre en iyi açıklar?

- A) Embriyonun kendi organik besinlerini sentezlemesi
B) Embriyodaki her bir hücrenin gerekli besini difüzyonla amniyon sıvısından karşılaması
C) Embriyonun besin ihtiyacını plasenta ile anneden karşılaması
D) Allantoyisin embriyonun besin almasında etkili olması
E) Plasentanın plasental boşluklar bulundurması

4. Menstrual döngüde,

- folikül evresi
- ovulasyon evresi
- korpus luteum evresi
- menstruasyon evresi

gerçekleşir.

Korpus luteum evresi ve korpus luteum ile ilgili aşağıdakilerden hangisi yanlıştır?

- A) LH hormonunun folikülü uyarması ile gerçekleşir.
B) Oluşan korpus luteumdan az miktarda progesteron hormonu ve çok miktarda östrojen hormonu salgılanır.
C) Gebelikte insan koryonik gonadotropin hormonunun etkisiyle yapısı bozulmaz.
D) Gebeliğin 5. ayına kadar progesteron hormonu salgılar.
E) Oluşan korpus luteum, ovulasyon evresinde yırtılan folikül kesesi tarafından oluşur.

5. Embriyonik gelişim başlangıcında birbiriyle aynı büyüklük ve genetik özelliklere sahip blastomerlerin oluşturduğu dut görünümünde hücre topluluğu oluşur.

Remanent hücre topluluğu oluşur.

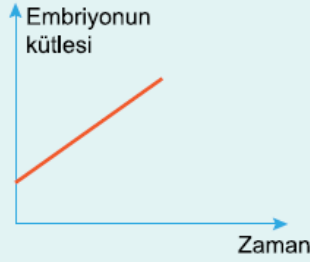
Bu hücre topluluğu, çok sayıda hücreden oluşmasına rağmen blastomerlerdeki toplam madde miktarının zigottan daha az olması,

- I. zigotun büyümeden bölünmesi,
 - II. hücrelerdeki vitellusun (besin maddesi) hücre bölünmeleri sırasında enerji sağlamak için harcanması,
 - III. zigotun mayoz bölünmelerle blastomerleri oluşturması
- özelliklerinden hangileri ile sağlanır?**

- A) Yalnız III B) I ve II C) I ve III
D) II ve III E) I, II ve III

6. Plasentalı bir dişi memelinin embriyo kütlelerinin zamana bağlı değişimi yandaki grafikte verilmiştir.

Bu grafikteki değişim bireyin aşağıda verilen organlarının hangisinde gerçekleşir?



- A) Döl yatağı
B) Yumurta kanalı
C) Ovaryum (yumurtalık)
D) Folikül kesesi
E) Üretra

7. İnsanda embriyonal gelişim sırasında meydana gelen embriyonik zarların bazı görevleri şunlardır.

- I. Döl yatağına ince uzantılar yaparak plasentanın yapısına katılır.
- II. Göbek bağı oluşumuna katılır.
- III. Embriyoyu darbe ve sarsıntılara karşı korur.

Numaralandırılmış bu zarların doğru eşleştirilmesi aşağıdakilerden hangisinde doğru verilmiştir?

- | I | II | III |
|---------------|------------|------------|
| A) Koryon | Allantoyis | Amniyon |
| B) Vitellus | Koryon | Amniyon |
| C) Amniyon | Allantoyis | Koryon |
| D) Koryon | Amniyon | Allantoyis |
| E) Allantoyis | Amniyon | Koryon |

8. Aşağıdakilerden hangisi gebelikte fetusun gelişimini olumsuz etkileyen faktörlerden biri değildir?

- A) Folik asit yetersizliği
B) Yeterli ve dengeli beslenme
C) Uyuşturucu kullanımı
D) Sigara kullanımı

E) Alkol kullanımı

9. İnsanda hamilelik sırasında oluşan plasenta, doğuma kadar embriyoda bulunan,

- I. böbrek,
- II. karaciğer,
- III. akciğer

organlarının hangilerinin görevini geçici olarak üstlenmiştir?

- A) Yalnız I B) Yalnız II C) I ve II
D) I ve III E) II ve III

10. Embriyoyu saran en içteki zardan oluşan kesede bulunan amniyon sıvısı bazı görevlere sahiptir.

Aşağıdakilerden hangisi bu görevlerden biri değildir?

- A) Fetüsün rahimde rahat hareket etmesini sağlama
B) Embriyonun metabolik artıklarını depolama
C) Embriyonun kurummasını engelleme
D) Embriyoyu darbe ve sarsıntılara karşı koruma
E) Fetus için sıcaklığın sabit tutulmasını sağlama

11. Amniyosentez genellikle gebeliğin 16 - 20. haftaları arasında anne karnının uygun yerinden ince bir iğne yardımı ile girilerek fetusun bulunduğu ortamda sıvı alınması işlemidir.

Bu işlemin temel amacı aşağıdakilerden hangisidir?

- A) Fetustaki olası sakatlıkları öğrenme
B) Fetusun hücrelerindeki kromozomal anomalilerin olup olmadığını öğrenme
C) Fetusun cinsiyetini öğrenme
D) Gebeliğin çoklu gebelik olup olmadığını öğrenme
E) Fetusun duruş şeklini belirleme

12. Ultrason; yüksek frekanstaki ses dalgalarının hasta üzerine uygulana bir alet aracılığı ile doku ve organlara gönderilmesiyle bu dokulardan yansıyan dalgaların yine aynı alet ile alınarak ekran üzerine yansıtılması prensibine dayanır.

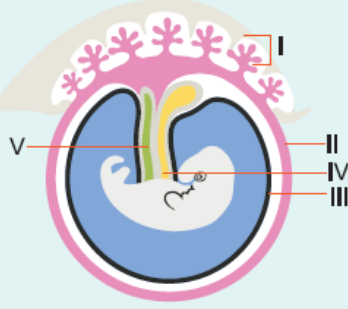
Gebelikte temel ultrasonografik değerlendirme ile,

- I. amniyon sıvı miktarı,
- II. fetus sayısı,
- III. fetusun duruş şekli,
- IV. fetusun gözle görülebilen anatomik yapısı

özelliklerinden hangileri hakkında bir fikir sahibi olunabilir?

- A) I ve III B) II ve IV C) I, II ve III
D) II, III ve IV E) I, II, III ve IV

13. Memeli embriyosuna ait embriyonik zarlar ve yapılar aşağıda verilmiştir.



Bu zar ve kısımlardan hangileri fetus ile anne arasında gaz alışverişini sağlayan kılcıl damarlarca zengindir?

- A) I B) II C) III D) IV E) V

14. İnsanda gebelik sırasında oluşan ve anne ile fetus arasında madde alışverişinde görevli olan plasentanın yapısına, I. uterus iç epiteli, II. koryon zarı, III. amniyon kesesi, IV. vitellus kesesi yapılarından hangi ikisi katılır?

- A) I ve II B) I ve III C) I ve IV
D) II ve IV E) III ve IV

www.supersonu.com

Cevaplar :

1)E, 2)D, 3)C, 4)B, 5)B, 6)A, 7)A, 8)B, 9)D, 10)B, 11)B, 12)E, 13)A, 14)A,