

**TARİH;** toplumların başından geçen olayları zaman ve yer göstererek , belgelere dayalı bir biçimde anlatan, bunların sebeup ve sonuçlarını, birbirleriyle olan ilişkilerini objektif olarak ele alan sosyal bir bilimdir.

### KONUSU

İnsanoğlunun meydana getirdiği faaliyetler, değişimler ve eserlerdir.

### KAYNAK

Tarihî bilgiye kaynaklık eden malzemelerdir.  
I. Elden Kaynak  
II. Elden Kaynak  
- Sözlü  
- Yazılı  
- Sesli-görüntülü  
- Gerçek eşya ve buluntular

### YÖNTEMİ

Kaynak Arama  
Sınıflandırma  
Çözümleme  
Eleştirme  
Sentez

### YARDIMCI BİLİMLER

Kronoloji  
Coğrafya  
Diplomasi  
Arkeoloji  
Heraldik  
Etnografya  
Antropoloji  
Nüvizmatik  
Paleografya  
Filoloji  
Epigrafi

### FAYDALARI

- Vatan Sevgisi  
- Milli Kültür  
- Aidiyet  
- Empati  
- Milli Bilinç  
- Kimlik  
- Çok Yönlü Düşünme  
- Dost ve düşman tanınır.

## Farklı dönemlerde, tarih hakkında değişik tanım ve yorumlar yapılmasının sebebi ne olabilir?

Tarih, insanların ve insan toplumlarının başlarından geçenleri kaydetme yoluyla edinilen bilgidir.



Tarih, gerçeği arařtırmak ve olayların sebeplerini bulup ortaya koymaktır.  
Olayların ilkeleri incedir, nitelik ve sebepleri hakkındaki bilgi derindir.



Tarih, tarihçi ile olgular arasında kesintisiz karşılıklı bir etkileşim süreci, bugün ile geçmiş arasında bitmez bir diyalogdur.



Gerçek bir tarih için kaynaklara gitmek, kaynakları iyi tenkit edip değerlendirmek gerekir.



Bu farklılıklar bir görüş ve düşünce çeşitliliği olarak kabul edilmelidir. Bu tanımlar, tarihin konusu ve kapsamının genişliğini belirtirken onun insan hayatındaki vazgeçilmezliğini de dile getirmektedir.

Tarih, insanların ve insan toplumlarının başlarından geçenleri kaydetme yoluyla edinilen bilgidir.



Tarih, gerçeği arařtırmak ve olayların sebeplerini bulup ortaya koymaktır. Olayların ilkeleri incedir, nitelik ve sebepleri hakkındaki bilgi derindir.



Tarih, tarihçi ile olgular arasında kesintisiz karşılıklı bir etkileşim süreci, bugün ile geçmiş arasında bitmez bir diyalogdur.



Gerçek bir tarih için kaynaklara gitmek, kaynakları iyi tenkit edip değerlendirmek gerekir.



### SORU: 1

Tarihin tanımı üzerine farklı yorumlar yapılmıştır. Yorumlardaki bu farklılığa rağmen tarihçilerin üzerinde durduğu noktalar genelde aynıdır.

**Aşağıdakilerden hangisi tarihin tanımı yapılırken üzerinde durulan noktalardan biri değildir?**

- A) Geçmişle ilgili olduğu
- B) Merkezinde insanın yer aldığı
- C) Belgelere dayandığı
- D) Nedenselliğe muhtaç olduğu
- E) Farklı bakış açılarına dayandığı

Aşağıda yer alan olayları konusuna göre değerlendiriniz.

Cumhuriyet'in İlanı

İslamiyet'in Doğuşu

Sanayi Devrimi

Malazgirt Savaşı

Orta Asya Türk Göçleri

Yazı'nın İcadı

Ayasofya Camii

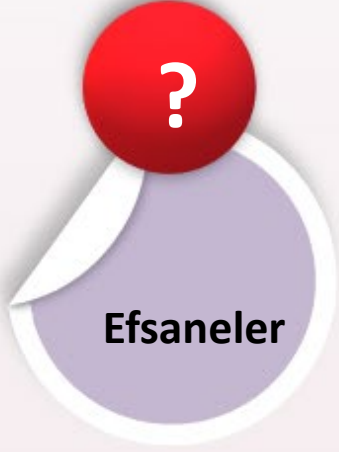
**SORU: 2**

**Geçmişteki insan faaliyetlerini, neden-sonuç ilişkisi içerisinde yer göstererek ve belgelerden yararlanarak araştıran bilim dalına tarih denir.**

**Bu tanımda tarih biliminin hangi özelliğine yer verilmemiştir?**

- A) Kaynaklardan faydalandığı
- B) Nedenselliğe sahip olduğu
- C) Kronolojiye yer verdiği
- D) Eski devirleri aydınlattığı
- E) Olayların geçtiği mekânı belirttiği

Verilen kaynakları kullanılan malzeme türüne göre sınıflandırınız.



**Tarihî bir olayın aydınlatılmasında hangi kaynaklar daha güvenilirdir?**





**SORU: 3**

**Orhun Yazıtları'ndan faydalanarak bir makale yazan arařtırmacı, bu süreçte ařađıda verilen hangi tür kaynaktan faydalanmıřtır?**

A) I. el kaynak

B) II. el kaynak

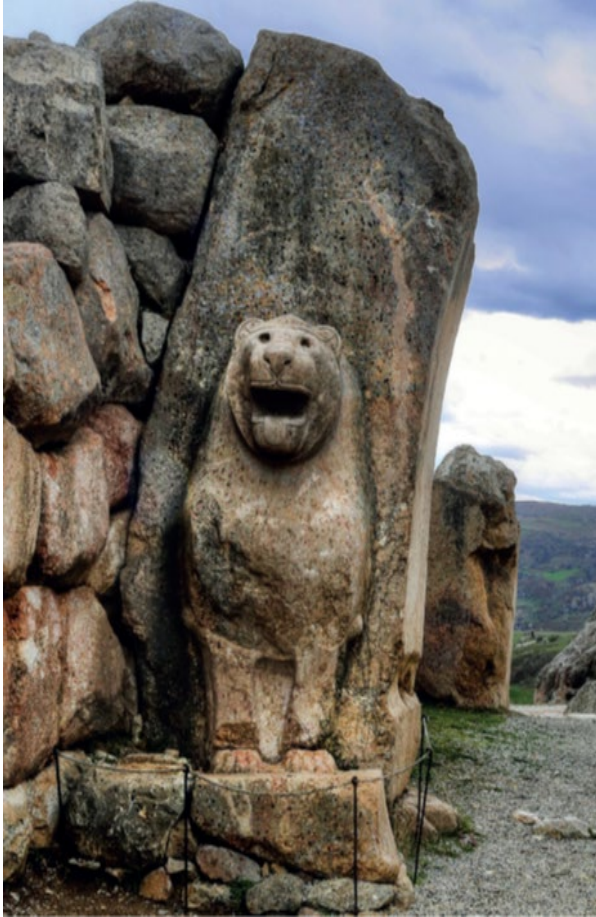
C) Sözlü kaynak

D) Görüntülü kaynak

E) Çizili kaynak

B- Aşağıdaki tabloda tarihe yardımcı bilim dalları ile ilgili anahtar kavramlar verilmiştir. Boş bırakılan yerlere, verilen bilgilerle eşleşen bilim dallarını yazınız.

Para	Dil	Yazı	Yazıt	Yer şekilleri
?	?	?	?	?
Mühür	Kültür	Toplum	Kazı	İrk
?	?	?	?	?



Anadolu medeniyetlerinden olan Hititlere ait kazı çalışmaları 1906'da Çorum Boğazkale (Hattuşaş) bölgesinde başlatılmıştır. Bu kazılar zaman zaman kesintiye uğrasa da 1952'den itibaren bir Alman Enstitüsü tarafından yaklaşık 100 yıldır sürdürülmektedir.

Hitit kazılarında döneme ait birçok kalıntı ortaya çıkarılmıştır. Bunlar arasında Mısır'da tapınakların duvarlarına kazınan Kadeş Antlaşması'nın bir nüshası da bulunmaktadır. Dünya tarihinde bilinen en eski antlaşma olan Kadeş Antlaşması (MÖ 1280) çivi yazısıyla Akad dilinde yazılmıştır. Ayrıca Kadeş Antlaşması'nda Hitit kralının yanında Kraliçe Tavananna'nın da mührü bulunmaktadır. Boğazköy (Hattuşaş) kazılarında bulunan antlaşmanın kil tablet örneği, İstanbul'daki bir müzede sergilenmektedir.

1906'da başlayan ve günümüzde de devam eden Hitit kazılarında ayrıca Hititlerin yaşam şartlarını yansıtan kalıntıların yanında insan iskeletine ait kafatası ve kemikler de bulunmuştur.

**1. Kazı çalışmalarında bulunan malzemeler ne tür kaynaktır?**

**2. Hangi malzeme tarihe yardımcı bilim dallarından hangisinin inceleme konusudur?**

## Çanakkale Cephesi'nde Siperdeki Türk Askeri

“Karşılıklı siperler arasındaki mesafe 8 metre. Yani ölüm muhakkak. Birinci siperdekilerin hepsi, kurtulmamacasına hep birden düşüyor. İkinci siperdekiler yıldırım gibi onların yerine gidiyor. Fakat ne kadar imrenilecek bir soğukkanlılık ve tevekkülle biliyor musunuz? Bomba, şarapnel, kurşun yağmuru altında öleni görüyor, üç dakikaya kadar öleceğini biliyor ve en ufak bir çekinme bile göstermiyor. Sarsılma yok. Okuma bilenler Kur'an-ı Kerim okuyor ve cennete gitmeye hazırlanıyor. Bilmeyenler ise Kelime-i Şehadet getirerek yürüyor. Sıcak cehennem gibi, kaynıyor. 20 düşmana karşı her siperde bir nefer süngüyle çarpışıyor. Ölüyor, öldürüyor. İşte bu, Türk askerindeki ruh kuvvetini gösteren, dünyanın hiçbir askerinde bulunmayan, tebriğe değer bir örnektir. Emin olmalısınız ki Çanakkale Muharebeleri'ni kazandıran bu yüksek ruhtur.” (14 Mayıs 1915'te, 19. Tümen Komutanı Mustafa Kemal'in siperlerin durumunu ve Türk askerinin ruh hâlini anlattığı sözleri)



**Mustafa Kemal Atatürk'ün anlattığı tarihî olayın ortak hafızanın oluşmasındaki önemi hakkında neler söylenebilir?**

**Sizce günümüzde ortak hafızanın oluşturulması için neler yapılabilir?**

**Bir tarihi olayı arařtırırken nelere dikkat edilmeli, tarihî olaylara bakış açısı nasıl olmalıdır?**

**TAKVİM**; zamanı yıllara, aylara, haftalara ve günlere ayıran yöntemdir. Türkler tarih boyunca yaşadıkları coğrafyaya göre kültürel, ekonomik ve dinî etkileşimlerin ürünü olarak çeşitli takvimler kullanmışlardır.

**ON İKİ HAYVANLI TÜRK TAKVİMİ**

Türklerin kullandığı ilk takvimdir ve güneş yılı esasına göre düzenlenmiştir. On iki yılda bir devir yapan bu takvimde yıllar, hayvan adları ile gösterilir.

**HİCRÎ TAKVİM**

Türklerin İslamiyet'i kabul ettikten sonra kullandığı takvimdir. Ay yılı esasına göre düzenlenmiştir. Bir yıl 354 gün 8 saat 48 dakikadır.

**CELALÎ TAKVİM**

B.Selçuklu Sultanı Melikşah'ın emriyle Ömer Hayyam başkanlığında kurulan astronomi heyetince hazırlanmıştır. Başlangıç olarak 1079 yılı kabul edilmiş ve güneş yılı esasına göre düzenlenmiştir.

**RUMÎ TAKVİM**

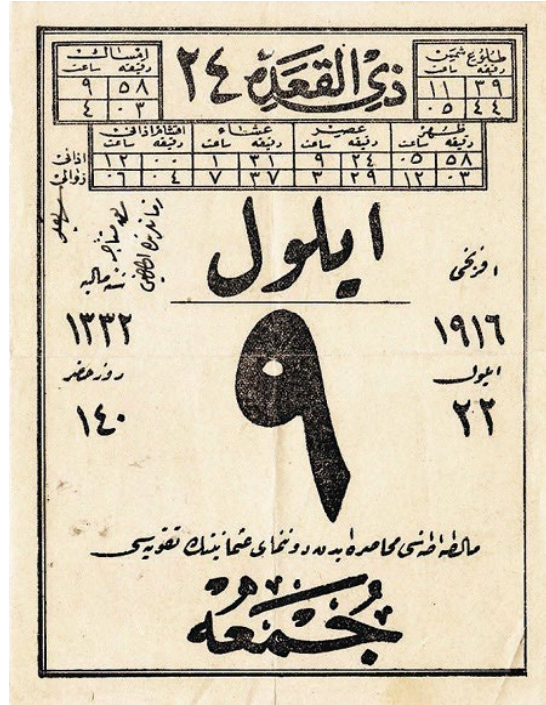
Osmanlı Devleti'nde mali işlerin düzenlenmesi amacıyla kullanılmıştır. Güneş yılı esasına dayanır. Bir yıl 365 gün 6 saattir. Mart ayı, mali yılbaşı olarak kabul edilmiştir. Miladi takvimle arasında 584 yıllık fark vardır.

**MİLADİ TAKVİM**

Günümüzde dünyada en yaygın kullanılan takvimdir. Bir yıl 365 gün 6 saattir. Başlangıcı 1 Ocak'tır. Ülkemizde 1 Ocak 1926'dan itibaren kullanılmaktadır.



Bir Türk devleti olan Büyük Selçuklulara ait Celâlî takviminde ay adlarının Farsça düzenlenmesinin sebepleri nelerdir?



Osmanlı devrinde kullanılan Rumi 9 Eylül 1332, Miladi 22 Eylül 1916 tarihli bir takvim yaprağı

Osmanlıların hicrî takvimin yanı sıra kullandığı bir diğer takvim de Roma kökenli Julien takvimine dayanan Rumi takvimdir. Bu takvim Bizans-Ortodoks geleneğinden Osmanlılara geçmiş ve tarım gelirlerinin vergilendirilmesinde kullanılmıştır. İlk günü 1 Mart olarak kabul edilen bu takvim, hicrî takvim ile aynı yılda başlatılır. Ancak yaklaşık 11 günlük fark sebebiyle 33 hicrî yıl geçtiğinde Rumî 32 yıl geçtiği için her 33 yılda Rumî seneden 1 yıl düşülmüştür. Rumî takvimden düşürülen seneye “Sıvış Senesi” yani atlanan sene denilmiştir. Mesela 1120 Rumî senesini 1122 senesi takip etmiş, 1121 Rumî senesi sıvış senesi olmuştur. Böylece 1122 hicri senesine Rumî senesi de eşit olmuştur.

“Osmanlıların oluşturduğu Rumî takvim güneş yılı esaslıdır.” yargısını metinden hangi

kanıtlarla destekleyebilirsiniz?





Türkler tarih boyunca pek çok farklı takvim kullanmışlardır. Bu takvimlerden biri olan On İki Hayvanlı Türk Takvimi Çinliler ve Tibetliler tarafından da kullanılmıştır. On iki yılda bir devir yapan bu takvimde bir yıl 365 gün olarak tespit edilmiştir. Bu takvime göre; Timsah yılı geldiğinde yağmurun çok yağacağına ve bolluk olacağına; Balık yılında doğanların malının mülkünün çok olacağına inanılmıştır.

12 Hayvanlı Türk Takvimi'nin ilk kullanım tarihi tam olarak bilinmemektedir. Ancak Orhun Abidelerindeki "Tigin koyn yılka yiti yigirmike uçdı..." ifadelerinden bu takvimin yaygın ve etkin olarak kullanıldığı anlaşılmaktadır.

**Görsel ve metin birlikte incelendiğinde On İki Hayvanlı Türk Takvimi hakkında hangi bilgilere ulaşılabilir?**

Verilen bilgileri göz önünde bulundurarak aşağıdaki ifadelerin hangi takvime ait olduğunu örnekteki gibi kutucuklara yazınız.

1. Başlangıcı hicrettir.	2. Ömer Hayyam hazırlamıştır.	3. Türklerin kullandığı ilk takvimdir.	4. Ekonomik işle- rin yürütülme- sinde kullanıl- mıştır.
5. Güneş yılı esaslıdır.	6. Her yıl bir hayvan adı ile adlandırılmıştır.	7. Ay yılını esas almaktadır.	8. Büyük Selçuk- lu Devleti'nde kullanılmıştır.
9. 1926 yılından itibaren kullanılmaktadır.	10. Sultan Melikşah adına düzenlenmiştir.	11. Mart ayını başlangıç olarak almıştır.	12. Hz. Ömer Dönemi'nde kullanılmaya başlanmıştır.
13. Osmanlı Devleti Dönemi'nde oluşturulmuştur.	14. 365 gün 5 saattir.	15. Mısırlılar tarafından bulunmuştur.	16. Türklerin İslamiyet'i kabulünden sonra kullanılmaya başlanmıştır.

On İki Hayvanlı Türk Takvimi	3			
Hicri Takvim				
Celâli Takvim				
Rumî Takvim				
Miladi Takvim				

**SORU: 4**

Günümüz Türk kaynaklarında Hz. Muhammed'in doğum ve ölüm tarihleri (571 - 632) olarak değerlendirilirken, Arap kaynaklarında (Hicretten önce 52 - Hicretten sonra 11) şeklinde tarihlendirilir.

**Türk ve Arap kaynaklarında aynı olay için farklı tarihlendirme yapılması aşağıdakilerden hangisi ile açıklanabilir?**

- A) Türklerin ve Arapların farklı takvimleri kullandıkları
- B) Arapların tarihlendirme yaparken çelişkiye düştükleri
- C) Türk tarihçilerin kronoloji çalışmalarında daha ileri oldukları
- D) Türk tarihçilerin İslam tarihiyle ilgili Arap kaynaklarından yararlandıkları
- E) Türk ve Arap tarihçilerin tarihî konularda farklı düşündükleri

**Aşağıda yer alan tarihlerin yüzyıl ve dönemlerini belirtiniz.**

**MÖ 120:**

**MÖ 3500:**

**1040:**

**1176:**

**2021:**

**1919:**

**1881:**

**751:**

**634:**

**M.Ö. 2021**

**Aynı zaman diliminde yeryüzünün başka yerlerinde farklı tarih öncesi çağların yaşanmasının sebebi sizce neler olabilir? Örneklendirerek açıklayınız.**

# GEÇİM TARZI VE YERLEŞİM



Yazının icadından önceki dönemde insanın hayat tarzı avcılık ve toplayıcılık şeklinde başlamıştır. Hayat tarzına bağlı olarak beslenme biçimi gelişen insanoğlu, besin kaynakları bulabilmek için yer değiştirmek zorunda kalmıştır. Bu yaşam biçimi uzun süre devam etmiş, mağaralarda yaşamışlardır. Tarım ürünleri ve hayvanlardan elde edilen liflerle giyinen ilk insanlar, kullandığı araç gereçlerini çakmaktaşıdan yapmıştır.



Tarıma geçişle birlikte keçi, koyun, sığır, domuz, at ve köpek gibi hayvanlar evcilleştirilmiş ve günümüzdeki köy yaşamına benzer yaşam biçimleri oluşturulmuştur. Ancak konar-göçer yaşam tarzı, avcılık-toplayıcılık faaliyetleri ile birlikte sürdürülmeye devam etmiştir.



Yerleşik yaşam ve tarımsal üretim sonucunda daha kolay beslenme yollarının öğrenilmesi, nüfus artışına yol açmıştır. İnsanoğlunun, verimi yüksek tahılları seçmesi ve tahılların sulak bölgelerde ekilebileceğini anlaması, insanlık tarihinde ilk defa tarımsal üretime dayanan bir ekonominin oluşumunu sağlamıştır. Tarım üretimi insanların organize olmasını sağlamış ve ilk toplu yerleşim yerleri kurulmuştur.

**SORU: 5**

Tarih öncesi dönemlerde yaşayan insanlar hakkındaki bilgilerimiz ancak onlardan kalan eşya ve araçların incelenmesi ile elde edilir.

**Buna göre Anadolu'da tarih öncesi dönemlere ait bir kültür merkezinde kazı yapan bir arkeoloğun;**

I. fosilleşmiş buğday taneleri,

II. bakır paralar,

III. toprak kaplar

**bulgularından hangilerine rastlamış olması mümkün değildir?**

A) Yalnız I

B) Yalnız II

C) Yalnız III

D) I ve II

E) II ve III



1. Haritada daire içerisine alınan bölgenin «Bereketli Hilal» olarak adlandırılmasının sebepleri nelerdir?
2. Bu coğrafyada yaşayan birisi olsaydınız hangi geçim kaynağını seçerdiniz?
3. Bu coğrafyada yaşayan birisi olsaydınız yaşam tarzınızı belirleyen unsurlar neler olurdu?



The image is a map of Turkey highlighting the Neolithic period. A central map shows major cities and archaeological sites. Surrounding the map are ten callout boxes, each containing an image of a specific artifact or site with a caption in Turkish. The artifacts include a bull head in a wall, obsidian arrowheads, wheat stalks, a stone mortar, a wall painting of a deer, a pottery jar, a beaded necklace, a stone figurine, and a stone tablet. The sites shown are Çatalhöyük and Göbeklitepe. A scale bar indicates 100 km.

**Duvarda öküz kafası**  
Eskişehir

**Obsidyen mızrak uçları**  
Düzce

**Emmer buğdayı**  
Ordu

**Havan**  
Kars

**Duvar resmi**  
Uşak

**Çömlek**  
Aydın

**Kemik ve taştan yapılmış kolye**  
Konya

**Totem**  
Mardin

**Dikili Taş**  
Musul

**Çatalhöyük**  
Konya

**Göbeklitepe**  
Şanlıurfa

**Çayönü**  
Diyarbakır

100 km

SU

Yapılan kazılarda;

**Göbeklitepe:** Hayvan figürlerinin olduğu dikili taş ve totemlerin yer aldığı anıtsal yapılar,

**Çatalhöyük:** Kemik ve taştan yapılmış kolye, çömlek, duvar resimleri, obsidyen mızrak uçları

**Çayönü:** Emmer evcil buğdayı, havan bulunmuştur.

**Göbeklitepe, Çatalhöyük ve Çayönü gibi eski yerleşim yerlerinden günümüze kalan maddi kültür buluntularını incelediğinizde, insanların geçim kaynakları hakkında neler söyleyebilirsiniz?**

**SORU: 6**

Malatya yakınlarındaki Arslantepe kazı bölgesinde bir prens mezarının içinde MÖ 3300 yıllarına ait üzerleri işlemeli kılıçlar bulundu. Böylece Alacahöyük'teki kılıcın en eski kılıç olma bilgisi geçerliliğini yitirdi.

**Buna göre:**

- I. Tarih bilimi kendini yenileyen bir dinamizme sahiptir.
- II. Tarihçiler yeni araştırmalarla tarihî bilgileri güncellemektedirler.
- III. Alacahöyük'te kültürel etkileşim yaşanmıştır.

**yargılardan hangilerine ulaşılabilir?**

- A) Yalnız I      B) Yalnız II      C) I ve II      D) I ve III      E) I, II ve III



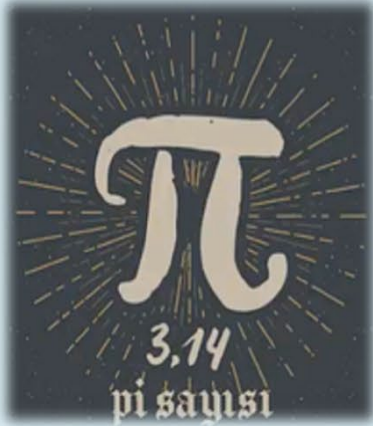
**Görselden yola çıkarak Çatalhöyük'te bir ailenin günlük yaşamı, geçim kaynağı, dinî inancı, sanat anlayışı vb. özelliklerini anlatan özgün bir metin oluşturunuz.**



1. Görsellerdeki insanların yaşam tarzları hakkında neler söyleyebilirsiniz?
2. Yaşam tarzını belirleyen unsurlar nelerdir?
3. Görseldeki yaşam tarzının güçlü ve zayıf yönleri nelerdir?

## İnsanların yazıya ihtiyaç duymasının sebepleri nelerdir?





HEREDOTOS

THALES

HERAKLİTOS

PİSAGOR

STRABON

HİPOKRAT

ARSİMET

ARİSTO







- Firavun
- Nil Nehri
- Kadeş Antlaşması
- Papirüs
- Hiyeroglif
- Piramit
- Mumya
- Takvim

### MISIR UYGARLIĞI



- Çin Seddi
- Sülaleler
- İpek Yolu
- Kağıt
- Matbaa
- Asimilasyon
- Pirinç
- Budizm-  
Manihaizm

### ÇİN UYGARLIĞI



- Kast Sistemi
- Ganj ve İndus Nehirleri
- Raca
- Budizm
- Baharat Yolu
- Gazneli Mahmud

### HİNT UYGARLIĞI

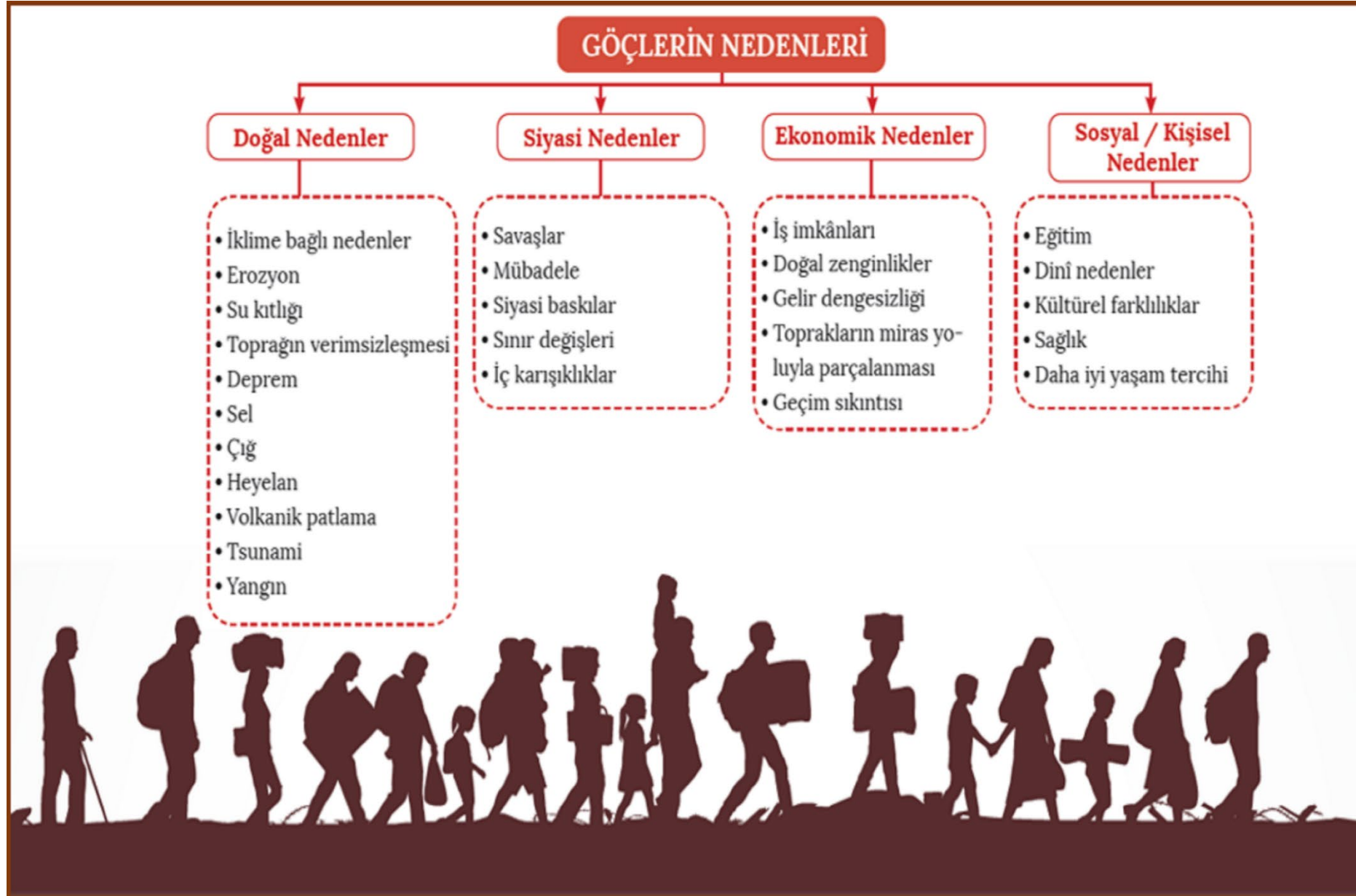
Aşağıdaki kavramların yanına uygun olan medeniyetlerin numaralarını yazınız.

1	Tapates		Asurlular	1
2	Demokrasi		Babiller	2
3	Kara kolonisi		Sümerler	3
4	Hammurabi		İran Medeniyeti	4
5	Barut		Hint Medeniyeti	5
6	Tavananna		Çin Medeniyeti	6
7	Para		Yunan Medeniyeti	7
8	Satraplık		Hititler	8
9	Sıfır		Lidyalılar	9
10	Çivi yazısı		Frigler	10

**SORU: 7**

**Aşağıdaki medeniyetlerden hangisi kolonizasyon faaliyetlerinde bulunmamıştır?**

- A) Fenikeliler
- B) Asurlular
- C) Frigler
- D) İyonlar
- E) Yunanlar





Harita: İnsanlık tarihinin ilk kitlese göçleri olarak kabul edilen Ege Göçleri (MO 13. yy.-MO 12. yy.)

1. Harita incelendiğinde göçlerin nedenleri nelerdir?
2. Göç hareketlerinin göç alan ülkeler üzerinde ne tür etkileri olabilir?
3. Göç hareketlerinin çocuklar üzerinde ne tür etkileri olabilir?
4. Günümüzde siyasi nedenlerle yaşanan göçlere örnekler veriniz.

**SORU: 8**

Tarihin her döneminde yaşanan kitlesel göç hareketleri insanlık tarihinin seyrini derinden etkileyen olaylardır. Yerleşim yerleri ve iklimdeki değişikliklere bağlı geçim sıkıntısı, sınır değişiklikleri, inanç gruplarının baskı altına alınması gibi gelişmeler İlk Çağ'da yaşanan göçlerin temel nedenlerini oluşturur.

**Bu bilgilere göre göçlerin gerçekleşmesi ile ilgili olarak;**

I. dinî,

II. siyasi,

III. ekonomik

**alanlarından hangilerinin etkili olduğu savunulabilir ?**

A) Yalnız I

B) Yalnız II

C) I ve II

D) I ve III

E) I, II ve III