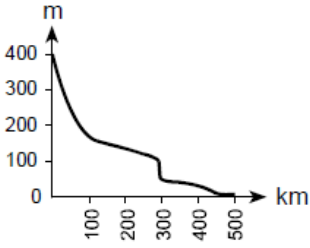


1. Uzunluğu 500 km olan bir akarsuyun kaynağıyla ağzı arasında, yatağı boyunca, belli yükselti ve mesafelerde görülen yer şekilleri aşağıdaki tabloda verilmiştir.

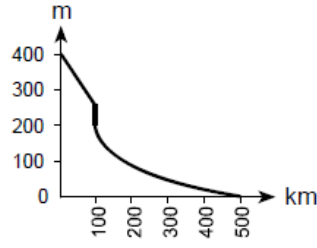
Yükselti (m)	Mesafe (km)	Yer şekli
400-170	0-100	V vadi
170-100	100-300	Plato
100-50	300	Çağlayan
50-10	300-450	Ova
10-0	450-500	Delta

Buna göre, bu akarsuyun aktığı yüzeyin profili aşağıdakilerden hangisidir?

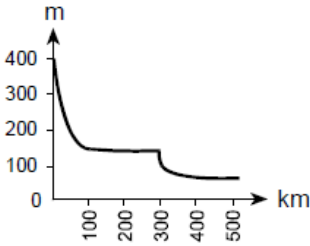
A)



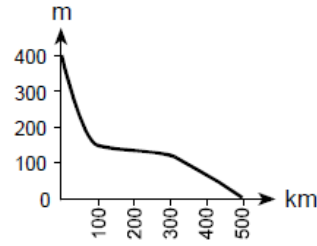
B)



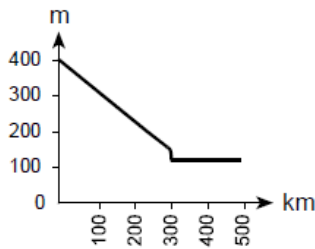
C)



D)



E)

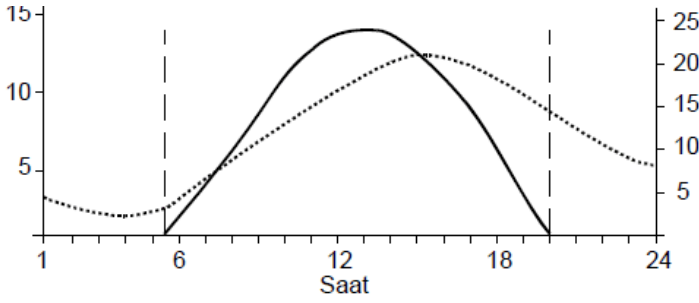


2. Aşağıda Ankara'daki bulutsuz bir güne ait güneşlenme ve sıcaklık grafiği verilmiştir.

Güneşlenme
(kalori/dakika/cm²)

— Güneşlenme
..... Sıcaklık

Sıcaklık
(°C)



Bu grafikte ilgili aşağıdaki yorumlardan hangisi yanlıştır?

- A) Güneş ışınlarının en dik geldiği anla sıcaklığın en yüksek olduğu an arasında yaklaşık 3 saat fark vardır.
- B) Gün içindeki sıcaklık farkı 10 °C'den fazladır.
- C) Grafik ekim ayındaki bir güne aittir.
- D) Saat 1 ile 6 arasında sıcaklık 5 °C'nin altındadır.
- E) Güneşten gelen enerjinin miktarıyla sıcaklığın değişimi birbirine paralel değildir.

3. Nüfus politikaları, nüfusun niteliğini ve niceliğini etkileyen bilinçli uygulamalardır. Dünyada,

- I. nüfus artış hızını azaltma,
- II. nüfus artış hızını artırma,
- III. nüfusun niteliğini iyileştirme

amacıyla uygulanan üç çeşit nüfus politikası vardır.

Aşağıdakilerin hangisinde bu nüfus politikalarını uygulayan ülkeler doğru olarak verilmiştir?

____ I ____ ____ II ____ ____ III ____

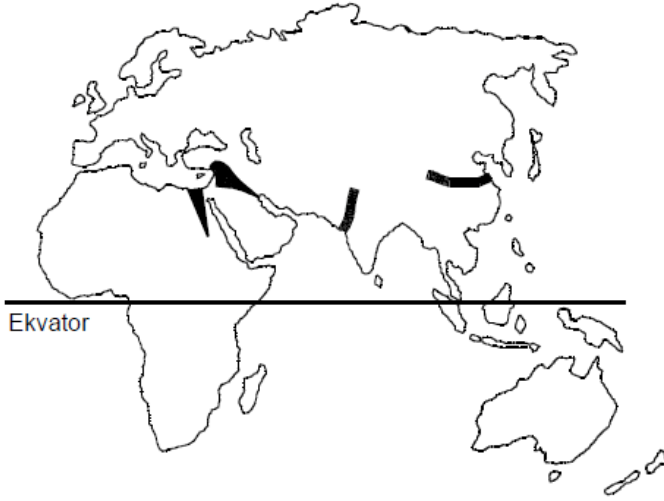
- A) İngiltere Türkiye Fransa
- B) Çin İngiltere Türkiye
- C) Fransa Çin İngiltere
- D) Türkiye Hindistan Japonya
- E) Japonya Fransa Hindistan

4. Bir kentin fonksiyonel özellikleri ne kadar çeşitli ve gelişmişse küresel çapta etkilediği alan da o kadar geniş olmaktadır.

Buna göre, aşağıdaki kentlerden hangisinin küresel çapta etki alanının diğerlerinden daha dar olması beklenir?

- A) Berlin B) Londra C) Paris

5. Aşağıdaki haritada ilk yerleşmelerin ve kültür merkezlerinin kurulduğu başlıca yerler gösterilmiştir.



Buna göre, bu uygarlıkların kurulduğu yerlerin ortak özelliği aşağıdakilerden hangisidir?

- A) Verimli tarım alanları ve su kaynaklarının olması
- B) Okyanus kıyısında yer alması
- C) Zengin orman örtüsüyle kaplı olması
- D) Sıcaklık ve yağışın fazla olması
- E) Yer şekillerinin dağlık ve engebeli olması

7.

- I. Madencilik ve maden endüstrisinden sağlanan gelir artışı, şehirdeki endüstriyel yatırımların çeşitlenmesini sağladı. Şehir ve çevresi önemli bir endüstri merkezi oldu. Bu nedenle, maden tükense de şehir önemini korudu ve göç almaya devam etti.
- II. Toprak verimli olduğu için maden tükendikten sonra herhangi bir nüfus kaybı olmadı. Şehirde yaşayan insanların tümü tekrar tarımla uğraşmaya başladı. Şehir göç almaya devam etti.
- III. Ekonominin canlı olduğu dönemlerde bankacılık ve ticaret önem kazandı. Bunun yanında kültür, sanat ve turizm alanlarında da pek çok yatırım yapıldı. Şehirdeki geçim kaynakları çeşitlendiği için madenin tükenmesinin etkisi çok büyük olmadı.

Bu yerleşim merkezinde, maden tükendikten on beş yıl sonra, yukarıdaki durumlardan hangileri-

nin gerçekleşme olasılığı vardır?

- A) Yalnız I B) Yalnız II C) Yalnız III
D) I ve III E) II ve III

8. Aşağıdaki tabloda Türkiye arazilerinin eğim dereceleriyle bunların ülke topraklarına oranı verilmiştir.

Eğim (%)	Ülke topraklarına oranı (%)
0-5	8,5
5-10	12,8
10-15	16,2
15'ten fazla	62,5

Yalnızca bu tablodaki bilgilere dayanarak Türkiye'yle ilgili aşağıdaki yargılardan hangisine ulaşılabılır?

- A) Engebeli bir ülkedir.
B) İç kesimlerde ova ve platolar yaygındır.
C) Eğimin fazla olduğu yerlerde orman örtüsü azdır.
D) Ülke topraklarının yarısından fazlasını sıradağlar oluşturur.
E) Kıyı bölgelerinde eğim azdır.

9.

- I. Uludağ, Erciyes ve Palandöken gibi kar kalınlığı ve topoğrafik koşulları uygun dağlarda kış sporları için tesislerin yapılması
- II. Dilovası, Çayırova, İzmit ve Çukurova'nın tarıma elverişli arazilerine endüstri tesislerinin kurulması
- III. Bafra, Gediz, Silifke gibi delta ovalarında çeşitli endüstriyel tarım ürünü yetiştirilmesi
- IV. Yüksek ve engebeli alanlardan oluşan Taşeli ve Teke platolarında küçükbaş hayvancılığın yoğun olarak yapılması

Yukarıdakilerden hangileri doğru arazi kullanımına örnek gösterilemez?

- A) Yalnız I B) Yalnız II C) I ve IV
D) II ve III E) II ve IV

10. Aşağıdaki haritada yükseltileri birbirinden farklı bir

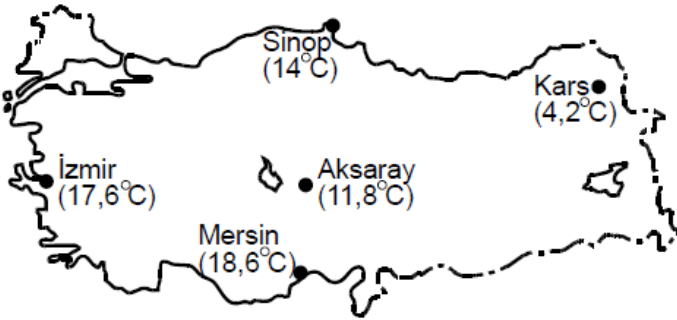
10. Aşağıdaki haritada yükseltilerinin birbirinden farklı beş ova gösterilmiştir.



Bu ovaların yükseltilerinin farklı olması aşağıdakilerden hangisini etkilemez?

- A) Endüstriyel tarım ürünlerinin çeşitliliğini
- B) Kar yağışlı gün sayısını
- C) Ürünlerin hasat zamanını
- D) Sulamaya duyulan gereksinimi
- E) Tarımda makine kullanımını

11. Aşağıdaki haritada beş kent merkezinin yıllık ortalama sıcaklıkları verilmiştir.



Bu kentlerin yıllık ortalama sıcaklıkları arasındaki farklılıkların nedenleriyle ilgili aşağıdaki bilgilerden hangisi yanlıştır?

- A) Mersin'in yıllık ortalama sıcaklığının İzmir'den yüksek olması enlem etkisinden kaynaklanmaktadır.
- B) Aksaray'ın yıllık ortalama sıcaklığının İzmir'den düşük olmasında hem karasallığın hem de yükseltilerin etkisi vardır.
- C) Kars'ın yıllık ortalama sıcaklığının Sinop'tan düşük olması enlem etkisinden kaynaklanmaktadır.
- D) Aksaray'ın yıllık ortalama sıcaklığının Kars'tan yüksek olmasında hem enlem hem de yükselti etkilidir.
- E) Mersin'in yıllık ortalama sıcaklığının Aksaray'dan yüksek olmasında hem enlemin hem de yükseltilerin etkisi vardır.

12. Aşağıdaki ekonomik gelişmelerin hangisinde Türkiye'nin jeopolitik konumu doğrudan etkilidir?

- A) Endüstride gelişmiş olan ülkelerin dünyaca ünlü markalarını üretmek için Türkiye'de fabrika kurmaları
- B) Bazı ülkelerin Türkiye'de arazi satın alarak organik tarım yapmaları
- C) Farklı dönem ve kültürlere ait tarihî eserlerin Türkiye turizmi açısından önemli bir kaynak oluşturması
- D) Azerbaycan ve Irak petrollerinin Türkiye toprakları üzerinden Akdeniz'e ulaştırılması
- E) Dış piyasalarda, Türkiye'de üretilen tekstil ürünlerine talebin fazla olması

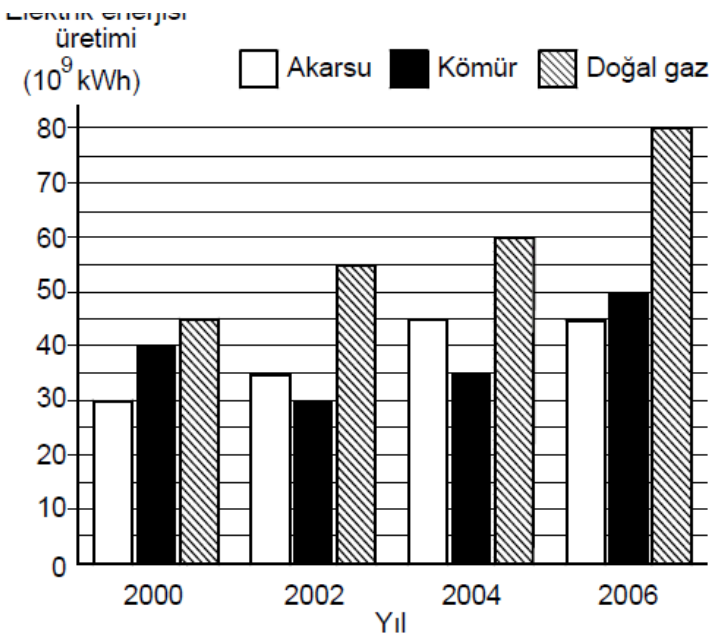
13. Aşağıdaki tabloda, Türkiye'de bazı yıllardaki dış satımın dış alımı karşılama oranları verilmiştir.

Yıl	Dış satımın dış alımı karşılama oranı (%)
1930	102,6
1950	92,2
1970	62,1
1990	58,1
2007	63,0

Yalnızca bu bilgilerden yararlanarak aşağıdaki sonuçlardan hangisine ulaşılabilir?

- A) 1950'deki dış satım miktarı, 1970'tekinden fazladır.
- B) 1970 ve 2007'deki dış alım giderleri ve dış satım gelirleri birbirine yakındır.
- C) Dış ticaret hacminin en düşük olduğu yıl 1990'dır.
- D) 1990'daki dış satım geliri, 1930'dakinden azdır.
- E) 1930'da dış satım geliri, dış alım giderinden fazladır.

14. Aşağıdaki grafik, 2000-2006 yılları arasında bir ülkede enerji kaynaklarına göre elektrik enerjisi üretimini göstermektedir.



Bu grafiğe göre, aşağıdaki bilgilerden hangisi doğrudur?

- A) Verilen yılların tümünde kömür ve doğal gazdan elde edilen elektrik enerjisi miktarı birbirine çok yakındır.
- B) En fazla elektrik enerjisi 2004 yılında üretilmiştir.
- C) Akarsudan elde edilen elektrik enerjisi miktarındaki en büyük artış 2000-2002 yılları arasındadır.
- D) Elektrik enerjisi üretiminde, kömürün payının en yüksek olduğu yıl 2000'dir.
- E) 2006 yılında, doğal gazdan elde edilen elektrik enerjisi miktarı, kömür ve akarsudan elde edilenlerin toplamından fazladır.

15. Doğu Karadeniz Bölümü'ne tur düzenleyen bir turizm şirketi, gazetelere aşağıdaki ilanı vermiştir:

"İlk gün, heyelan sonucu oluşan Sera Gölü ziyaret edilecek; ikinci gün, Trabzon ilindeki Sümela Manastırı gezilecek; üçüncü gün, Kaçkar Dağları'nda 2000 metrenin üzerindeki krater göllerine gidilecek; son gün ise buzulları görmek için 3000 metreye çıkılacaktır. Gezi boyunca, Doğu Karadeniz Dağları'ndaki yayla yerleşmelerinde mola verilecektir."

Turizm şirketinin ilanında aşağıdakilerden hangisiyle ilgili olarak verilen bilgi yanlıştır?

- A) Doğu Karadeniz Dağları'nda görülen kırsal yerleşme tiplerinden biri
- B) Doğu Karadeniz Dağları'nda buzulların indiği yükselti
- C) Kaçkar Dağları'nda 2000 metrenin üzerinde yaygın olarak bulunan göllerin oluşum biçimi

- D) Sera Gölü'nün oluşum biçimi
E) Sümela Manastırı'nın bulunduğu il

16. Bir ülkede çalışan nüfusun tarım, endüstri ve hizmet sektörlerine dağılımı, o ülkedeki ulusal geliri etkiler.

Bu yargının doğruluğunu kanıtlamak için,

- I. Endüstri kuruluşlarının yoğun olduğu yerlerde nüfus yoğunluğu da fazladır.
II. Tarım sektöründen elde edilen gelir, endüstri ve hizmet sektörlerinden elde edilenden azdır.
III. Hizmet sektörü, hem tarım hem de endüstri sektörüyle ilişkilidir.

bilgilerinden hangileri kullanılabilir?

- A) Yalnız I B) Yalnız II C) Yalnız III
D) I ve II E) II ve III

17. Ülkelerin gelişmişlik düzeyini belirleyen önemli ölçeklerden biri de Birleşmiş Milletlerin geliştirdiği insani gelişim endeksidir. Bu endeks, ülkelerin beşerî ve ekonomik özellikleri göz önüne alınarak hesaplanır.

Aşağıdaki tabloda, 2007 yılındaki insani gelişim endeksine göre yapılan sınıflamalarda yer alan bazı ülkeler gösterilmiştir.

İnsani Gelişim Endeksi (2007)			
Çok yüksek (1,0-0,90)	Yüksek (0,89-0,80)	Orta (0,79-0,50)	Düşük (0,49-0)
Norveç	Polonya	Ürdün	Zambiya
Avustralya	Malezya	Mısır	Senegal
ABD	Brezilya	Hindistan	Etiyopya
Belçika	Türkiye	Nijerya	Afganistan

Buna göre, bir ülkenin insani gelişim endeksinin yükselmesinde aşağıdakilerden hangisinin en az etkili olduğu savunulabilir?

- A) Okuryazar oranının artması
B) Ortalama yaşam süresinin uzaması
C) Kişi başına düşen ulusal gelirin artması
D) Okullaşma oranının artması
E) Çalışma çağındaki nüfusun artması

18. Çin Halk Cumhuriyeti ve Japonya'nın özellikleriyle ilgili aşağıdaki karşılaştırmalardan hangisi doğrudur?

18. Soru :

- A) Japonya'da görülen iklim çeşitliliği daha fazladır.
- B) Çin Halk Cumhuriyeti'nde şehirleşme oranı daha yüksektir.
- C) Çin Halk Cumhuriyeti yer altı kaynakları bakımından daha fakirdir.
- D) Çin Halk Cumhuriyeti'nde yerel saat farkı daha fazladır.
- E) Japonya'da tarım ve hayvancılıkla geçinen nüfus oranı daha yüksektir.

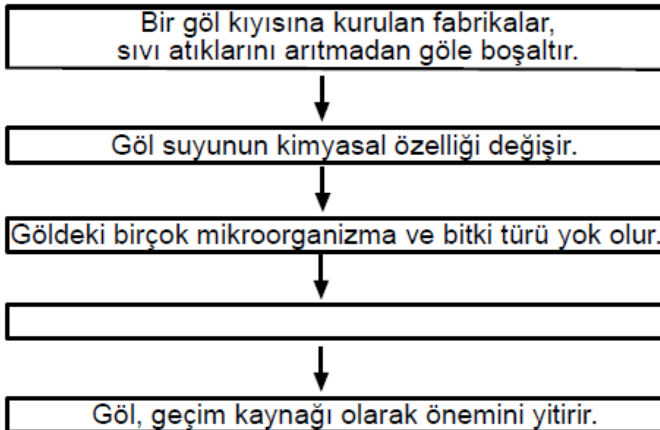
19. Aşağıdaki tabloda iki Avrupa ülkesinin üye olduğu bazı uluslararası örgütler verilmiştir.

	X Ülkesi	Y Ülkesi
AB Üyeliği	✓	
BM Güvenlik Konseyi Daimi Üyeliği		✓
G-8 Üyeliği	✓	✓

Buna göre X ve Y ülkeleri aşağıdakilerden hangisinde doğru olarak verilmiştir?

- | X | Y |
|----------------------|-------------------|
| A) Almanya | Fransa |
| B) Almanya | Rusya Federasyonu |
| C) Fransa | Rusya Federasyonu |
| D) Fransa | Almanya |
| E) Rusya Federasyonu | Fransa |

20. Aşağıdaki şemada, bir yörede insan etkinliklerine bağlı olarak ekolojik dengenin bozulmasına yol açan olaylar zinciri gösterilmiştir.



Bu zincirdeki neden-sonuç ilişkileri göz önüne alındığında, boş bırakılan yere aşağıdakilerden hangisi gelmelidir?

- A) Gölün su seviyesi düşer.
- B) Tarım ürünü çeşidi azalır.
- C) Balık türleri ve sayıları azalır.
- D) Atıklar göl suyundan toprağa karışır.
- E) Yeni balık türleri yetiştirilmeye başlanır.

21. Mısır'da Nil Nehri üzerinde kurulan Aswan (Asuan) Barajı, ülke ekonomisine büyük katkılar sağlamaktadır. Ancak nehrin taşıdığı alüvyonların önemli bir kısmı baraj gölünde tortulanmakta ve Nil Deltası'na gelen alüvyonun azalmasına neden olmaktadır.

Aşağıdakilerden hangisi, bu durumun Nil Deltası'nda yol açtığı sorunlardan biri değildir?

- A) Su sıkıntısının artması
- B) Tarımsal verimin azalması
- C) Üretimi artırmak için aşırı gübre kullanılması
- D) Kırsal nüfusun yıllık gelirinin azalması
- E) Kırsal kesimden kentlere göçlerin artması

23. Bu parçaya göre, nehir boyunca yapay göl yataklarının oluşturulmasının temel amacı aşağıdakilerden hangisidir?

- A) Suların, yükseldiği dönemlerde çevreye zarar vermesini engellemek
- B) Nehir seviyesinin yükselmesini önlemek
- C) Nehir yatağında düzensiz yapılaşmayı engellemek
- D) Nehir sularını depolamak
- E) Afetleri önleme konusunda bir model geliştirmek

24.

- I. Dalga
- II. Petrol
- III. Jeotermal

Yukarıdaki enerji kaynaklarından hangileri, bulun-

duđu bölgenin jeolojik yapısıyla doğrudan ilgilidir?

- A) Yalnız I B) Yalnız II C) Yalnız III
D) I ve II E) II ve III

www.supersoru.com

Cevaplar :

1)A, 2)C, 3)B, 4)E, 5)A, 6)B, 7)D, 8)A, 9)B, 10)E, 11)C, 12)D, 13)E, 14)D, 15)C, 16)B, 17)E, 18)D, 19)B, 20)C, 21)A, 22)D,